

SABINE LI

# SCULPTURES CÉRAMIQUES



<https://lisabi.net>



Sculptures 140 et 125 cm, grès engobés, cuisson bois  
Photos sur bache

















Armées de terre cuite  
Ensemble de sculptures d'environ 25 cm grès engobés, cuisson bois, raku et gaz

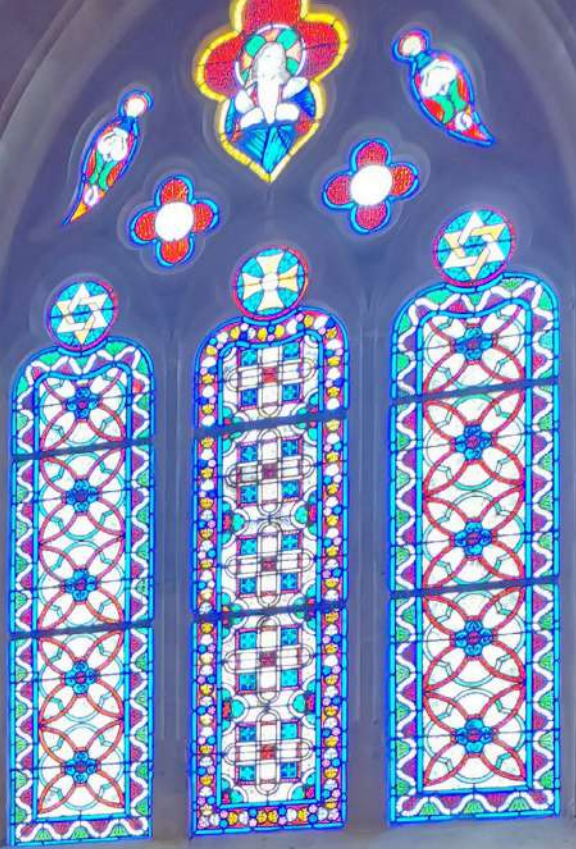


Armées de terre cuite  
Ensemble de sculptures d'environ 25 cm grès engobés, cuisson bois, raku et gaz













Sculptures 60 cm, grès engobés, cuisson bois



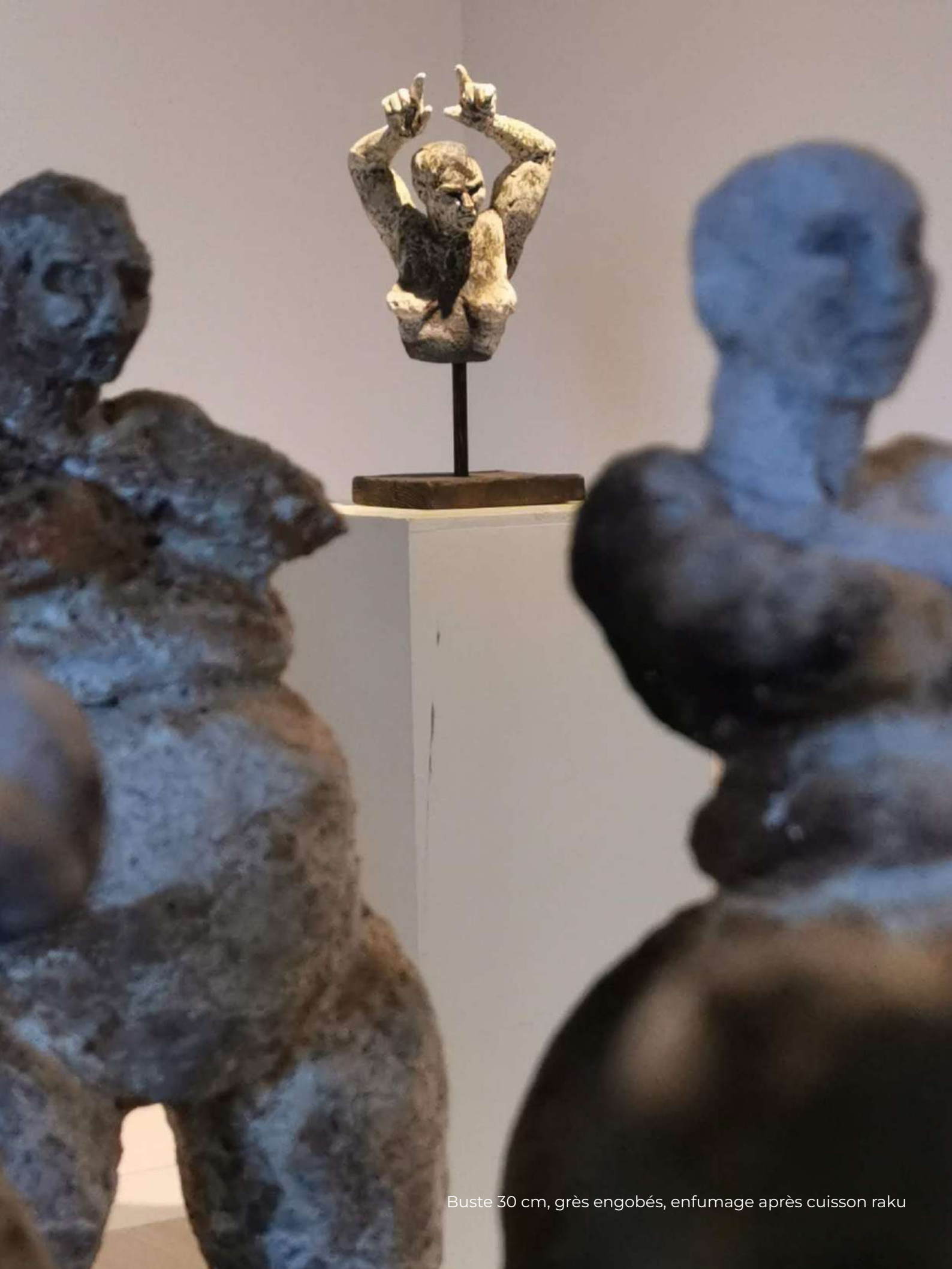






Sculptures 30 cm, grès engobés, enfumage après cuisson raku





Buste 30 cm, grès engobés, enfumage après cuisson raku









Photographies  
Tirages sur Forex ou tissu (20x20cm -> 100x100cm)

























Sculptures en grès 1 m, construction collective d'un four papier, enfumage après 5 heures de cuisson. Symposium Kunst in der natur 2019 (Autriche).



# Démarche

---

## Sculptures

### *Prendre sa place dans l'histoire*

Simple grosses bonnes femmes rassemblées là, elles dégagent ce pouvoir puissant, qui va au-delà des archétypes féconds attachés aux corps des femmes généreuses. Ici, elles sont fortes dans tous les sens du terme. Elles sont individualisées mais elles font groupe. Je me garde de les situer dans le temps, l'espace ou le social. Je leur laisse en toute autonomie montrer un pouvoir, impulser un mouvement, laisser une impression. L'épaisseur de leurs corps s'impose comme résistance au choc. La puissance collective qu'elles dégagent prend place dans l'histoire.



### *Armées*

Elles font armée, non dans un sens militaire, mais dans un sens combatif. Elles font corps, leurs corps sont leurs armes tout autant que leur champ de bataille. Pied de nez aux rapports de pouvoir et aux hiérarchies militarisées, elles se placent toutes sur un même plan : ce n'est pas leur rang qui les fait compter mais leur nombre.

### *de terre cuite*

Ce grand nombre de sculptures de terre cuite alignées convoque l'armée enterrée de Xi'an en Chine. Ce n'est pas la force du pouvoir que célèbre cette armée qui me fascine, mais plutôt l'émotion esthétique que procure cette archéologie monumentale.





## Photographies

### *Provoquer les flammes*

Suspendues à l'action, saisies dans un défi, un flamenco imaginaire, un face à face arrogant. Elles ne subissent pas le feu, au contraire elles le provoquent et dansent avec les flammes.



### *Sorcières*

Elles rappellent à notre souvenir les sorcières, ces dizaines de milliers de femmes exécutées à la Renaissance, avec l'avènement de la Modernité européenne et de sa nouvelle croissance conquérante. Ce n'est pas la figure de la sorcière endiablée repoussante et repoussée qui m'intéresse dans ce travail, mais plutôt de mettre à jour la force collective de toutes celles qu'on a cherché à combattre.

### *Debout*

Les corps des sorcières ont été ceux sur lesquels se sont affirmées les normes modernes de la raison, de la culture, de l'histoire qui était en train de s'écrire. Au-delà de la persécution, la chasse aux sorcières représente un tournant de notre histoire et nous invite à travers les mouvements des corps et des groupes, à l'action et à la résistance.





# Expositions

---

- 2024 : **Exposition personnelle.** Sculptures et photos. Bibliothèque de La Clayette (71)
- 2023 : *Exposition collective.* Sculptures et photos. La Grande Expo Beynost (01)
- Exposition collective.* Sculptures et photos. Ermitage et Estanco du Mont Cindre (69) dans le cadre de la 10e Biennale Hors Normes
- Exposition collective.* Sculptures. Biennale de sculpture contemporaine ArtFareins (01)
- 2022 : *Exposition collective.* Sculptures et photos. Des arts et des elles à l'Aqueduc de Dardilly (69)
- 2021 : *Exposition collective.* Sculptures. A corps et à cris. Bibliothèque de la Part-Dieu (Lyon)
- Exposition personnelle.** Sculptures et photos. Sorcières - Armées de terre cuite - Université Lyon 3
- 2020 : *Exposition collective.* Sculptures et photos. Journées du Matrimoine, La Trisande. Saint-Julien-Molin-Molette (42)
- Exposition collective.* Sculptures. Galerie 2023, Lons-le-Saunier (39)
- 2019 : **Exposition personnelle.** Sculptures et photos. Karavan théâtre, Chassieu (69)
- Exposition collective.* Sculptures et photos. Désordre(s) - 8BHN, Lyon
- Exposition collective.* Symposium de Land Art, Kunst in der Natur, Autriche
- 2018 : **Exposition personnelle.** Photos. Librairie Violette and Co, Paris
- Exposition personnelle.** Sculptures et photos. Allegro, Miribel (01)
- 2017 : *Exposition collective.* Sculptures. Artophila, Lyon
- 2016 : *Exposition collective.* Sculptures. Salon Regain, Lyon
- 2015 : *Exposition collective.* Sculptures. Invitations d'artistes en Picardie - Beauquesne (80)
- Exposition collective.* Sculptures. Yaka Festival - Montblanc (34)
- 2014 : *Exposition collective.* Sculptures. A l'ombre du cuvier, Millery (69)
- 2013 : *Exposition collective.* Sculptures. Expo IN&OFF - Saint-Julien-Molin-Molette (42)





Sabine Li  
110 boulevard de la Croix-Rousse  
69001 LYON  
06 75 53 45 68  
contact@lisabi.net  
<https://lisabi.net>

## Sculpture | Photo

---



© David VENIER - Université Jean Moulin Lyon 3

Ma pratique artistique a commencé avec le dessin, principalement le modèle vivant. Je dessine au trait les corps en mouvement, en énergie, au crayon, à l'encre de chine.

La figure sur laquelle je travaille depuis 2004 est issue d'un travail sur mon propre corps pour l'ouvrage collectif "Mon corps est un champ de bataille" (Éditions Ma colère). Femme forte dans tous les sens du terme, elle est massive et fière.

Cette figure a pris une troisième dimension en 2006, dans l'atelier du céramiste Fred Garcia (Saint-Julien-Molin-Molette, 42). J'y travaille le grès et la porcelaine, les engobes, la cuisson au four à bois à haute température.

Je développe mon projet "Armées de terre cuite". J'installe toujours mes sculptures en groupe : foule ou alignement.

Je pratique aussi la cuisson raku. En expérimentant l'enfumage sur ses pièces, j'ai été frappée par le côté spectaculaire des personnages dans les flammes. De là est né mon travail photographique "Sorcières".